

(สำเนา)



ระเบียบกองทัพอากาศ

ว่าด้วย

การป้องกันและระงับอัคคีภัย

พ.ศ.๒๕๖๕

สำนักงานนิตยภัยทหารอากาศ



(สำเนา)

## บันทึกข้อความ

ส่วนราชการ ส.น.ท.อ.(กวก.โทร.๒-๘๓๖๔)

ที่ กท ๐๖๑๔.๓/๑๓๔

วันที่ ๔ ก.พ.๖๕

เรื่อง ขออนุมัติใช้ระเบียบ ทอ.ว่าด้วยการป้องกันและระงับอัคคีภัย พ.ศ.๒๕๖๕

เรียน ผบ.ทอ.

๑. ตามนโยบายนิรภัยภาคพื้น ทอ.ประจำปี ๖๕ ข้อ ๒ พัฒนาการดำเนินงานนิรภัยภาคพื้น ให้สอดคล้องกับสภาพแวดล้อมและสถานการณ์หรือภัยคุกคามที่เกิดขึ้น และข้อ ๓ ส่งเสริมการนำหลักการจัดการความเสี่ยงมาใช้ในการป้องกันอุบัติเหตุภาคพื้นให้ครอบคลุม ๗ สาขางานนิรภัยภาคพื้น โดยเฉพาะสาขานิรภัยการป้องกันอัคคีภัย นั้น

๒. ส.น.ท.อ.ตรวจสอบและดำเนินการแล้ว ดังนี้

๒.๑ ระเบียบ ทอ.ว่าด้วยการป้องกันและระงับอัคคีภัย พ.ศ.๒๕๕๓ ไม่ทันสมัยและไม่สอดคล้องกับสภาพแวดล้อมปัจจุบันในการดำเนินงานด้านนิรภัยภาคพื้น

๒.๒ จัดทำร่างระเบียบ ทอ.ว่าด้วยการป้องกันและระงับอัคคีภัย พ.ศ.๒๕๖๕ และเสนอข.ทอ.ตรวจสอบในส่วนที่เกี่ยวข้อง โดย ข.ทอ.ให้ความเห็นชอบ เมื่อ ๑๑ ต.ค.๖๔

๒.๓ สบ.ทอ.และ สธน.ทอ.ตรวจสอบร่างระเบียบ ฯ ตามข้อ ๒.๒ และให้ความเห็นชอบพร้อมข้อเสนอแนะในส่วนที่เกี่ยวข้อง เมื่อ ๘ พ.ย.๖๔ และ ๑๕ พ.ย.๖๔ ตามลำดับ

๒.๔ จัดประชุมพิจารณาปรับแก้ไขร่างระเบียบ ฯ ตามข้อ ๒.๓ เรียบร้อยแล้ว

๓. ส.น.ท.อ.พิจารณาแล้ว เพื่อให้การดำเนินการด้านการป้องกันและระงับอัคคีภัยของ ทอ. เป็นไปด้วยความเรียบร้อยและเกิดความปลอดภัยต่อชีวิตและทรัพย์สินของทางราชการ เห็นสมควรยกเลิกระเบียบ ทอ.ว่าด้วยการป้องกันและระงับอัคคีภัย พ.ศ.๒๕๕๓ และใช้ระเบียบ ทอ.ว่าด้วยการป้องกันและระงับอัคคีภัย พ.ศ.๒๕๖๕ ตามข้อ ๒.๔ ที่แนบ แทน

จึงเรียนมาเพื่อพิจารณาอนุมัติตามข้อ ๓ และลงชื่อในระเบียบ ฯ ที่แนบให้ต่อไป

(ลงชื่อ) พล.อ.ต.ชัยเลิศ เสวกสุริยวงศ์

ผอ.ส.น.ท.อ.

(ลงชื่อ) พล.อ.ท.กนิษฐ์ ชัยสาร

รอง เสธ.ทอ.

๑๑ ก.พ.๖๕

เรียน ผบ.ทอ.

กระผมพิจารณาแล้ว เห็นสมควรอนุมัติตามข้อ ๓ และลงชื่อในระเบียบ ฯ ที่แนบ

(ลงชื่อ) พล.อ.อ.พันธ์ภักดี พัฒนกุล

เสธ.ทอ.

๑๔ ก.พ.๖๕

อนุมัติตามข้อ ๓ , ลงชื่อแล้ว

(ลงชื่อ) พล.อ.อ.นภาคช ฐปะเตมีย์

ผบ.ทอ.

๑๘ ก.พ.๖๕

การแจกจ่าย

- บก.ทอ., นขต.ทอ.และ นขต.สนภ.ทอ.

สำเนาถูกต้อง

น.อ. ทวี ๐ / พน

(ทวีวุฒิ เพชรรัตน์)

ผอ.กวก.สนภ.ทอ.

๒๘ ก.พ.๖๕

น.ท.บุญยอด ฯ พิมพ์/ทาน

น.อ.ภิรมย์ ฯ ตรวจ

# สารบัญ

	หน้า
ชื่อระเบียบ	๑
- คำนิยาม	๑
- ผู้รักษาการตามระเบียบ	๓
หมวด ๑ หน้าที่และความรับผิดชอบ	๓
หมวด ๒ การป้องกันอัคคีภัย	๔
หมวด ๓ การระงับอัคคีภัย	๕
- เมื่อเกิดเพลิงไหม้ในเวลาราชการ	๕
- เมื่อเกิดเพลิงไหม้นอกเวลาราชการ	๖
หมวด ๔ การปฏิบัติเมื่อเพลิงสงบ	๖
หมวด ๕ การฝึกอบรมการดับเพลิงและกู้ภัย	๗
หมวด ๖ การดับเพลิงอาคารสูง	๘
หมวด ๗ เบ็ดเตล็ด	๙
- หน้าที่ของส่วนราชการที่เกี่ยวข้อง	๙
ผนวก ก ตัวอย่างแผนการปฏิบัติเมื่อเกิดอัคคีภัย	
ผนวก ข ตัวอย่างแผนการปฏิบัติเมื่อเกิดอัคคีภัยอาคารสูง	
ผนวก ค แผนผังอาคารและเส้นทางหนีไฟ การติดตั้ง และตัวอย่าง	
ผนวก ง ลักษณะป้ายทางออกและสัญลักษณ์เส้นทางหนีไฟ	
ผนวก จ ตัวอย่างการแต่งตั้ง จนท.รับผิดชอบตรวจสอบความปลอดภัยอาคารสำนักงานประจำวัน และรายการตรวจ ป้องกันอัคคีภัยก่อนปิดอาคารสำนักงาน	
ผนวก ฉ ระบบสัญญาณแจ้งเหตุเพลิงไหม้	
ผนวก ช ตารางการจัดเตรียมปริมาณน้ำสำรอง การติดตั้งเครื่องดับเพลิงที่ใช้ดับเพลิงประเภท เอ และการเลือกใช้ ชนิดของเครื่องดับเพลิงกับเพลิงประเภทต่าง ๆ	
ผนวก ซ ตัวอย่าง รายชื่อรายการมาตรฐานผลิตภัณฑ์อุตสาหกรรม (มอก.) ตามที่สำนักงานมาตรฐานผลิตภัณฑ์ อุตสาหกรรม (สมอ.) กำหนด	

(สำเนา)



## ระเบียบกองทัพอากาศ

### ว่าด้วยการป้องกันและระงับอัคคีภัย

พ.ศ.๒๕๖๕

ระเบียบกองทัพอากาศว่าด้วยการป้องกันและระงับอัคคีภัย เป็นการป้องกันและระงับอัคคีภัย ที่จะทำให้เกิดการบาดเจ็บ เสียชีวิต และความชำรุดเสียหายต่อทรัพย์สิน รวมทั้งการปฏิบัติเมื่อเกิดอัคคีภัยเป็นไปอย่าง มีประสิทธิภาพ จึงวางระเบียบไว้ดังต่อไปนี้

ข้อ ๑ ระเบียบนี้เรียกว่า “ระเบียบกองทัพอากาศว่าด้วยการป้องกันและระงับอัคคีภัย พ.ศ.๒๕๖๕”

ข้อ ๒ ระเบียบนี้ให้ใช้บังคับตั้งแต่วันนี้เป็นต้นไป

ข้อ ๓ ให้ยกเลิกระเบียบกองทัพอากาศว่าด้วยการป้องกันและระงับอัคคีภัย พ.ศ.๒๕๕๓

บรรดาระเบียบ และคำสั่งอื่นใดในส่วนที่กำหนดไว้แล้วในระเบียบนี้ หรือซึ่งขัดหรือแย้งกับ ระเบียบนี้ ให้ใช้ระเบียบนี้แทน

ข้อ ๔ ในระเบียบนี้

๔.๑ “อาคารของกองทัพอากาศ” หมายความว่า อาคารที่ปลูกสร้างขึ้นในบริเวณ ที่ดินกองทัพอากาศ โดยหน่วยขึ้นตรงกองทัพอากาศเป็นเจ้าของอาคาร

๔.๒ “อาคารสำนักงาน” หมายความว่า อาคารที่มีองค์ประกอบหลักหรือพื้นที่ส่วนใหญ่ ภายในอาคารสำหรับใช้ปฏิบัติงาน

๔.๓ “อาคารที่พักอาศัย” หมายความว่า อาคารที่มีองค์ประกอบหรือพื้นที่ใช้สอยอาคาร ที่เหมาะสมในการอยู่พักอาศัย เช่น บ้านเดี่ยว เรือนแถว ตึกแถว ที่พักรวม บ้านพักรับรอง เป็นต้น

๔.๔ “อาคารสาธารณะ” หมายความว่า อาคารที่ใช้เพื่อประโยชน์ในการชุมนุม หรือให้บริการสาธารณะแก่บุคคลโดยทั่วไป เช่น อาคารอเนกประสงค์ โรงพยาบาล หอประชุม สโมสร อาคาร กีฬากลางแจ้ง อาคารกีฬาในร่ม ตลาด ศาสนสถาน เป็นต้น

๔.๕ “อาคารคลัง” หมายความว่า อาคารที่มีองค์ประกอบหรือพื้นที่ส่วนใหญ่สำหรับ ใช้เก็บรักษาวัสดุ ครุภัณฑ์ หรือทรัพย์สินต่าง ๆ ของทางราชการ

๔.๖ “อาคารสูง” หมายความว่า อาคารของกองทัพอากาศที่บุคคลอาจเข้าอยู่หรือ เข้าใช้สอยได้ที่มีความสูงตั้งแต่ ๒๓ เมตรขึ้นไป การวัดความสูงของอาคารให้วัดจากระดับพื้นดินที่ก่อสร้างถึงพื้นดาดฟ้า

สำหรับ...

สำหรับอาคารทรงจั่วหรือปั้นหยาให้วัดจากระดับพื้นดินที่ก่อสร้างถึงยอดผนังของชั้นสูงสุด

๔.๗ “อาคารขนาดใหญ่” หมายความว่า อาคารของกองทัพอากาศที่ก่อสร้างขึ้นเพื่อใช้อาคารหรือส่วนใดของอาคารเป็นที่อยู่อาศัย หรือเป็นที่ประกอบกิจการประเภทเดียวหรือหลายประเภท โดยมีพื้นที่รวมกันทุกชั้นหรือชั้นหนึ่งชั้นใดในหลังเดียวกันเกิน ๒,๐๐๐ ตารางเมตร หรืออาคารที่มีความสูงตั้งแต่ ๑๕ เมตรขึ้นไป และมีพื้นที่รวมกันทุกชั้นหรือชั้นหนึ่งชั้นใดในหลังเดียวกันเกิน ๑,๐๐๐ ตารางเมตร แต่ไม่เกิน ๒,๐๐๐ ตารางเมตร การวัดความสูงของอาคารให้วัดจากระดับพื้นดินที่ก่อสร้างถึงพื้นลาดฟ้า สำหรับอาคารทรงจั่วหรือปั้นหยาให้วัดจากระดับพื้นดินที่ก่อสร้างถึงยอดผนังของชั้นสูงสุด

๔.๘ “การป้องกันอัคคีภัย” หมายความว่า การดำเนินการเพื่อมิให้เกิดเพลิงไหม้และให้หมายความรวมถึงการเตรียมการเพื่อรองรับเหตุการณ์เมื่อเกิดเพลิงไหม้ด้วย

๔.๙ “การระงับอัคคีภัย” หมายความว่า การดับเพลิง และให้หมายความรวมถึงการลดการสูญเสียชีวิต ร่างกาย และทรัพย์สิน อันเนื่องมาจากการเกิดเพลิงไหม้

๔.๑๐ “เครื่องดับเพลิง” หมายความว่า อุปกรณ์ที่จัดทำไว้เพื่อการดับเพลิงและได้มาตรฐานตามที่ทางราชการกำหนด

๔.๑๑ “เครื่องดับเพลิงแบบเคลื่อนย้ายได้” หมายความว่า เครื่องดับเพลิงที่ลักษณะเป็นอุปกรณ์ที่เคลื่อนย้ายได้โดยสะดวกและใช้งานด้วยมือ ภายในบรรจุสารดับเพลิงซึ่งสามารถขับออกได้โดยใช้แรงดัน เช่น เครื่องดับเพลิงแบบมือถือ แบบยกหัว แบบลากเข็น เป็นต้น หรือลักษณะอื่นใดที่คล้ายกัน

๔.๑๒ “สิ่งที่ทำให้เกิดเพลิงไหม้ได้ง่าย” หมายความว่า เชื้อเพลิง สารเคมี หรือวัตถุอื่นใดที่อยู่ในภาวะพร้อมจะเกิดการสันดาปจากการจุดติดใด ๆ หรือการสันดาปได้เอง

๔.๑๓ “วัตถุระเบิด” หมายความว่า วัตถุระเบิดตามกฎหมายว่าด้วยอาวุธปืน เครื่องกระสุนปืน วัตถุระเบิด ดอกไม้เพลิง และสิ่งเทียมอาวุธปืน หรือวัตถุที่สามารถระเบิดได้เมื่อได้รับความร้อน ประกายไฟ เปลวไฟ หรือเมื่อได้รับการกระทบกระเทือน การเสียดสี หรือถูกกระทำโดยตัวจุดระเบิด

๔.๑๔ “วัตถุไวไฟ” หมายความว่า วัตถุที่มีคุณสมบัติติดไฟได้ง่ายและสันดาปเร็ว

๔.๑๕ “เพลิงประเภท เอ” หมายความว่า เพลิงที่เกิดจากเชื้อเพลิงธรรมดา เช่น ไม้ ผ้า กระดาษ ยาง พลาสติก เป็นต้น รวมทั้งสิ่งอื่นที่มีลักษณะเดียวกัน

๔.๑๖ “เพลิงประเภท บี” หมายความว่า เพลิงที่เกิดจากไขหรือของเหลวที่ติดไฟได้ ก๊าซ และน้ำมันประเภทต่าง ๆ

๔.๑๗ “เพลิงประเภท ซี” หมายความว่า เพลิงที่เกิดจากอุปกรณ์หรือวัตถุที่มีกระแสไฟฟ้า

๔.๑๘ “เพลิงประเภท ดี” หมายความว่า เพลิงที่เกิดจากโลหะต่าง ๆ ที่ติดไฟได้ เช่น แมกนีเซียม เซอร์โคเนียม ไทเทเนียม เป็นต้น รวมทั้งโลหะอื่นที่มีลักษณะเดียวกัน

๔.๑๙ “เพลิงประเภท เค” หมายความว่า เพลิงที่เกิดจากไขมันพืชหรือสัตว์

๔.๒๐ “ระยะเข้าถึง” หมายความว่า ระยะทางที่ผู้ปฏิบัติงานสามารถเข้าถึงเครื่องดับเพลิงแบบเคลื่อนย้ายได้ เพื่อดับเพลิง ณ จุดนั้น ๆ

๔.๒๑ “ผู้อำนวยการดับเพลิงของส่วนราชการ” หมายความว่า หัวหน้าหน่วยขึ้นตรงกองทัพอากาศ หัวหน้าหน่วยขึ้นตรงกองบัญชาการกองทัพอากาศ ผู้บังคับฝูงบินอิสระปฏิบัติราชการสนาม ผู้บังคับฝูงบินอิสระปฏิบัติภารกิจพิเศษ ผู้บังคับหน่วยเฉพาะกิจ หัวหน้าหน่วยแยก ผู้บังคับหน่วยในอัตราเพื่อพลาง และผู้ที่ได้รับมอบหมายให้อำนวยการดับเพลิงนอกเวลาราชการ

๔.๒๒ “รองผู้อำนวยการดับเพลิงของส่วนราชการ” หมายความว่า หัวหน้าส่วนราชการ ซึ่งเป็นส่วนราชการขึ้นตรงต่อผู้อำนวยการดับเพลิงของส่วนราชการ และมีสำนักงานอยู่ในอาคารที่เกิดอัคคีภัย ซึ่งอาจมีมากกว่า ๑ คนได้ ทั้งนี้ขึ้นอยู่กับจำนวนของส่วนราชการภายในอาคาร หรือตามความเหมาะสม

๔.๒๓ “ผู้อำนวยการดับเพลิงในเขตพื้นที่กองทัพอากาศ ณ ที่ตั้งดอนเมือง” หมายความว่า ผู้อำนวยการกองดับเพลิงและกู้ภัย กรมช่างโยธาทหารอากาศ หรือผู้แทน

๔.๒๔ “หัวหน้าหน่วยดับเพลิงของส่วนราชการ” หมายความว่า หัวหน้าหน่วยดับเพลิง และกู้ภัยของส่วนราชการขึ้นตรงต่อหน่วยขึ้นตรงกองทัพอากาศ ฝูงบินอิสระปฏิบัติราชการสนาม ฝูงบินอิสระปฏิบัติภารกิจพิเศษ

๔.๒๕ “หมวกผู้อำนวยการดับเพลิง” หมายความว่า หมวกสำหรับผู้อำนวยการดับเพลิงใส่เพื่อแสดงตนให้เห็นเด่นชัดขณะปฏิบัติหน้าที่ผู้อำนวยการดับเพลิง มีลักษณะเช่นเดียวกับหมวกนิรภัยชนิดรองในปรับเปลี่ยน สำหรับผู้อำนวยการดับเพลิงในเขตพื้นที่กองทัพอากาศ ณ ที่ตั้งดอนเมือง และหัวหน้าหน่วยดับเพลิงของส่วนราชการใช้หมวกสีแดง สำหรับผู้อำนวยการดับเพลิงของส่วนราชการใช้หมวกสีส้ม

๔.๒๖ “หน่วยแยก” หมายความว่า ส่วนราชการขึ้นตรงต่อหน่วยขึ้นตรงกองทัพอากาศหรือหน่วยรองของส่วนราชการขึ้นตรงต่อหน่วยขึ้นตรงกองทัพอากาศตามลำดับ ที่แยกออกไปปฏิบัติงานนอกเขตพื้นที่ของหน่วยต้นสังกัดในเขตพื้นที่ของหน่วยอื่น และให้หมายความรวมถึงหน่วยตามอัตราเพื่อพลางด้วย

ข้อ ๕ ให้ผู้อำนวยการสำนักงานนิรภัยทหารอากาศ รักษาการตามระเบียบนี้และมีอำนาจกำหนดคู่มือ คำแนะนำ รายการปฏิบัติ หรือแผนการปฏิบัติเมื่อเกิดอัคคีภัย โดยไม่ขัดหรือแย้งกับระเบียบนี้ได้ตามความจำเป็น

## หมวด ๑

### หน้าที่และความรับผิดชอบ

ข้อ ๖ ให้ผู้อำนวยการดับเพลิงในเขตพื้นที่กองทัพอากาศ ณ ที่ตั้งดอนเมือง (หมวกสีแดง) อำนวยการดับเพลิงทันทีที่หน่วยดับเพลิงและกู้ภัยของกองทัพอากาศไปถึงที่เกิดเหตุ จนกว่านายทหารเวรอำนวยการกองทัพอากาศ หรือผู้อำนวยการดับเพลิงของส่วนราชการ (หมวกสีส้ม) ไปถึงและรับช่วงความรับผิดชอบ อำนวยการดับเพลิงต่อไป

ข้อ ๗ ให้นายทหาร...

ข้อ ๗ ให้นายทหารเวรอำนาจการกองทัพอากาศ เป็นผู้อำนวยการดับเพลิงในเขตพื้นที่กองทัพอากาศ ที่ตั้งดอนเมือง จนกว่าหัวหน้าส่วนราชการที่เกิดอัคคีภัยจะรับช่วงความรับผิดชอบ และหากสถานการณ์สมควร จะขอรับการสนับสนุนจากหน่วยนอกกองทัพอากาศ ให้ดำเนินการได้ทันที

ข้อ ๘ ให้ผู้อำนวยการดับเพลิงของส่วนราชการ มีอำนาจหน้าที่ดังนี้

๘.๑ อำนาจการดับเพลิงและกู้ภัย ตรวจสอบยอดกำลังพลในอาคาร พร้อมทั้งกระทำการใด ๆ เพื่อบรรเทาความเสียหายอันเกิดจากเพลิงไหม้ในพื้นที่รับผิดชอบ รวมทั้งขอรับการสนับสนุนหน่วยดับเพลิง และกู้ภัยอื่น ๆ ในพื้นที่ใกล้เคียงได้ทันที

๘.๒ จัดให้มีแผนการปฏิบัติเมื่อเกิดอัคคีภัยของส่วนราชการให้ครอบคลุมพื้นที่ที่อยู่ในความรับผิดชอบทั้งอาคารสำนักงาน อาคารสาธารณะ อาคารสูง อาคารขนาดใหญ่ อาคารบ้านพักอาศัยประเภทแฟลต และอาคารที่พักสวัสดิการของทางราชการ ฯลฯ รongรับระเบียบนี้เป็นลายลักษณ์อักษร ตามผนวก ก และ ข

๘.๓ ขณะปฏิบัติหน้าที่ผู้อำนวยการดับเพลิงให้สวมหมวกผู้อำนวยการดับเพลิง (สีส้ม) เพื่อแสดงตนให้เห็นเด่นชัด

## หมวด ๒

### การป้องกันอัคคีภัย

ข้อ ๙ ให้ผู้อำนวยการดับเพลิงของส่วนราชการ ดำเนินการป้องกันอัคคีภัยดังนี้

๙.๑ จัดให้มีการตรวจสอบ และกระทำการใด ๆ เพื่อป้องกันมิให้เกิดอัคคีภัย รวมทั้งปรับปรุงอาคารสถานที่ในเขตรับผิดชอบของส่วนราชการมิให้เสี่ยงต่อการเกิดอัคคีภัย ทั้งนี้ให้กระทำอย่างต่อเนื่อง

๙.๒ จัดให้มีการตรวจสอบนิรภัยภาคพื้นสาขานิรภัยการป้องกันอัคคีภัย ตามระเบียบกองทัพอากาศว่าด้วยนิรภัยภาคพื้น

๙.๓ จัดให้มีอุปกรณ์ หรือเครื่องมือเครื่องใช้ในการป้องกันและระงับอัคคีภัย ให้มีจำนวนเพียงพอและพร้อมใช้งานตลอดเวลา

๙.๔ จัดให้มีการอบรม ให้ความรู้เกี่ยวกับการใช้อุปกรณ์ หรือเครื่องใช้ในการป้องกันและระงับอัคคีภัยให้ถูกต้องตรงกับชนิดของเพลิง เป็นไปด้วยความปลอดภัย

๙.๕ จัดให้มีแผนผังอาคารและเส้นทางหนีไฟ ติดตั้งประจำทุกอาคารของอาคารสำนักงาน อาคารสาธารณะ อาคารสูง อาคารขนาดใหญ่ อาคารบ้านพักอาศัยประเภทแฟลต และอาคารที่พักสวัสดิการของทางราชการ ฯลฯ ตามผนวก ค

๙.๖ จัดให้มีป้ายทางออกและสัญลักษณ์เส้นทางหนีไฟให้เห็นเด่นชัด สำหรับอาคารสำนักงาน อาคารสาธารณะ อาคารสูง อาคารขนาดใหญ่ อาคารบ้านพักอาศัยประเภทแฟลต และอาคารที่พักสวัสดิการของทางราชการ ฯลฯ ตามผนวก ง

๙.๗ กำกับดูแลให้ผู้บังคับบัญชาทุกระดับหน่วย ออกคำสั่งแต่งตั้งกำลังพลภายในหน่วย ปฏิบัติหน้าที่เป็นเจ้าหน้าที่รับผิดชอบตรวจความปลอดภัยอาคารสำนักงานประจำวัน มีหน้าที่ตรวจและปฏิบัติ เพื่อให้เกิดความเรียบร้อยและความปลอดภัยกับอาคารสำนักงาน โดยเฉพาะก่อนเปิดอาคารสำนักงาน เพื่อป้องกันการเกิดอัคคีภัย ตามผนวก จ

๙.๘ กำหนดสถานที่สำหรับเป็นที่รวมพล เพื่อตรวจสอบยอดกำลังพล

๙.๙ จัดให้มีการสำรวจระบบสัญญาณแจ้งเหตุเพลิงไหม้ ตามประกาศกรมช่างโยธา ทหารอากาศ ระบบน้ำดับเพลิงในอาคารและแหล่งน้ำสำรองในการใช้ดับเพลิงให้อยู่ในสภาพพร้อมใช้งานตลอดเวลา

๙.๑๐ จัดให้มีอาณัติสัญญาณแจ้งเหตุเพลิงไหม้ เช่น กริ่งไฟฟ้า นกหวีด ระฆัง ฯลฯ

๙.๑๑ จัดให้มีการอบรม ชี้นำ และดำเนินการฝึกซ้อมตามแผนการปฏิบัติเมื่อเกิด อัคคีภัยตลอดจนวิธีหนีไฟอย่างต่อเนื่อง โดยให้มีการฝึกซ้อมการปฏิบัติอย่างน้อยปีละ ๑ ครั้ง และชี้แจงผลการปฏิบัติ ในที่ประชุมให้คณะกรรมการบริหารนิรภัยภาคพื้นของหน่วยทราบ

๙.๑๒ จัดให้มีการตรวจสอบการปฏิบัติตามมาตรการต่าง ๆ ที่กำหนดไว้ และพิจารณา แก้ไขปรับปรุงให้เหมาะสมอยู่เสมอ

### หมวด ๓

#### การระงับอัคคีภัย

ข้อ ๑๐ ให้ผู้อำนวยการดับเพลิงของส่วนราชการ ดำเนินการระงับอัคคีภัยตามแผนการปฏิบัติ เมื่อเกิดอัคคีภัยดังนี้

๑๐.๑ เมื่อเกิดเพลิงไหม้ในเวลาราชการ ให้ปฏิบัติดังนี้

๑๐.๑.๑ ให้ผู้พบเห็นเพลิงไหม้ มีหน้าที่ดับเพลิงขั้นต้นทันทีที่สามารถ จะกระทำได้ พร้อมทั้งแจ้งเหตุโดยใช้อาณัติสัญญาณแจ้งเหตุเพลิงไหม้ หากไม่สามารถระงับเพลิงไหม้ได้ ให้เจ้าหน้าที่ติดต่อทางเครื่องมือสื่อสารแจ้งเหตุไปยังศูนย์รับแจ้งเหตุของหน่วยหรือแจ้งหน่วยดับเพลิงและกู้ภัย หรือผู้เกี่ยวข้องทันทีที่สามารถจะกระทำได้ ตามช่วยระบบสัญญาณแจ้งเหตุเพลิงไหม้ ตามผนวก ฉ

๑๐.๑.๒ ให้เจ้าหน้าที่แต่ละส่วนที่กำหนดไว้ในแผนผังอาคารและเส้นทางหนีไฟ ปฏิบัติตามหน้าที่ที่กำหนดไว้ในแผนการปฏิบัติเมื่อเกิดอัคคีภัยของส่วนราชการดังนี้

๑๐.๑.๒.๑ เจ้าหน้าที่ตัดกระแสไฟฟ้า ดำเนินการตัดกระแสไฟฟ้า ประจำอาคารที่เกิดเพลิงไหม้

๑๐.๑.๒.๒ เจ้าหน้าที่ดับเพลิง ดำเนินการดับเพลิงขั้นต้นโดยใช้ เครื่องดับเพลิงประจำอาคารตามที่สามารถจะกระทำได้

๑๐.๑.๒.๓ เจ้าหน้าที่ติดต่อทางเครื่องมือสื่อสาร แจ้งเหตุเพลิงไหม้ และรายงานเหตุการณ์ให้ผู้บังคับบัญชาทราบ

๑๐.๑.๓ กำลังพล...

๑๐.๑.๓ กำลังพลของส่วนราชการที่อยู่ในอาคารที่เกิดเพลิงไหม้ หรืออาคารใกล้เคียง ให้ช่วยชีวิตบุคคลที่ไม่สามารถช่วยตัวเองได้ตามที่สามารถกระทำได้ และให้อพยพหนีไฟไปตามเส้นทางที่กำหนด ทั้งนี้ต้องไม่ขนย้ายพัสดุที่เป็นอุปสรรคหรือเป็นความเสี่ยงที่จะเกิดอันตรายต่อตนเองและผู้อื่น โดยไปรวมกัน ณ จุดรวมพล เพื่อตรวจสอบยอดกำลังพลและเป็นกำลังสนับสนุน เมื่อได้รับคำสั่งจากผู้อำนวยการดับเพลิงของส่วนราชการ

๑๐.๑.๔ ให้นายทหารกำลังพลของส่วนราชการหรือเสมียนเวรของส่วนราชการที่เกิดอัคคีภัย กรณีตรวจสอบยอดกำลังพลตามข้อ ๑๐.๑.๓ โดยให้นายทหารกำลังพลประสานการปฏิบัติกับหัวหน้าหน่วยรองของส่วนราชการนั้น ๆ

๑๐.๑.๕ หน่วยดับเพลิงและกู้ภัย ดำเนินการดับเพลิงและกู้ภัย

๑๐.๑.๖ ผู้อำนวยการดับเพลิงของส่วนราชการ ปฏิบัติหน้าที่ผู้อำนวยการดับเพลิงจนกว่าเพลิงจะสงบ

๑๐.๒ เมื่อเกิดเพลิงไหม้นอกเวลาราชการ ให้ปฏิบัติดังนี้

๑๐.๒.๑ ให้ผู้พบเห็นเพลิงไหม้ มีหน้าที่ดับเพลิงขั้นต้นทันทีตามที่สามารถจะกระทำได้ พร้อมทั้งแจ้งเหตุโดยใช้อาณัติสัญญาณแจ้งเหตุเพลิงไหม้ หากไม่สามารถระงับเพลิงไหม้ได้ ให้แจ้งเหตุไปยังศูนย์รับแจ้งเหตุของหน่วยหรือแจ้งหน่วยดับเพลิงและกู้ภัย หรือผู้เกี่ยวข้องทันทีที่สามารถจะกระทำได้ ตามข่ายระบบสัญญาณแจ้งเหตุเพลิงไหม้ ตามผนวก ฉ

๑๐.๒.๒ เจ้าหน้าที่เวร-ยามประจำส่วนราชการ ดำเนินการดับเพลิงขั้นต้นตามที่สามารถจะกระทำได้ และแบ่งกำลังออกเป็น ๓ ส่วน โดยอนุโลม เพื่อปฏิบัติตามข้อ ๑๐.๑.๒

๑๐.๒.๓ หน่วยดับเพลิงและกู้ภัย ดำเนินการดับเพลิงและกู้ภัย

๑๐.๒.๔ นายทหารเวรอำนาจการหรือนายทหารเวรประจำส่วนราชการ ปฏิบัติหน้าที่ผู้อำนวยการดับเพลิงของส่วนราชการนั้น โดยอำนาจการดับเพลิงจนกว่าหน่วยดับเพลิงและกู้ภัย กองทัพอากาศหรือนายทหารเวรอำนาจการกองทัพอากาศมาถึงและอำนาจการดับเพลิงแทน

#### หมวด ๔

#### การปฏิบัติเมื่อเพลิงสงบ

ข้อ ๑๑ ผู้อำนวยการดับเพลิงของส่วนราชการ จัดให้มีการดำเนินการเมื่อเพลิงสงบดังนี้

๑๑.๑ จำกัดขอบเขตพื้นที่โดยรอบบริเวณที่เกิดเหตุเพลิงไหม้ โดยกั้นอาณาเขตและห้ามบุคคลอื่นนอกจากผู้ที่มีหน้าที่เกี่ยวข้องเข้าไป รวมทั้งให้รักษาสภาพคงเดิมไว้จนกว่าเจ้าหน้าที่พิสูจน์หลักฐานจากสำนักงานตำรวจแห่งชาติ และคณะกรรมการสอบสวนอุบัติเหตุภาคพื้นดินนิรภัย จะสอบสวนแล้วเสร็จ

๑๑.๒ สำนักรักษาบาดเจ็บและความเสียหาย พร้อมทั้งดำเนินการบรรเทาทุกข์ให้แก่ผู้ประสบอัคคีภัย รวมทั้งรักษาความสงบเรียบร้อยบริเวณที่เกิดเหตุ

๑๑.๓ รายงานเหตุการณ์ที่เกิดขึ้นต่อผู้บัญชาการทหารอากาศ (ผ่านศูนย์ปฏิบัติการ กองทัพอากาศ) ทันทีที่สามารถจะกระทำได้

๑๑.๔ จัดให้มีการสอบสวนและวิเคราะห์หาสาเหตุเพลิงไหม้ร่วมกับเจ้าหน้าที่ที่เกี่ยวข้อง

๑๑.๕ ขอรับการสนับสนุนทหารกองประจำการ จากกองพันทหารอากาศโยธิน ของส่วนราชการในพื้นที่ หรือหน่วยบัญชาการอากาศโยธิน เพื่อทำการขนย้ายเอกสาร อุปกรณ์ และพัสดุ ได้ตามความจำเป็น

๑๑.๖ ขออนุมัติทำลายซากและฟื้นฟู ตามขั้นตอนของระเบียบทางราชการเมื่อการสอบสวน หาสาเหตุเพลิงไหม้เสร็จสิ้นแล้ว

๑๑.๗ มอบหมายให้ผู้แทนส่วนราชการดำเนินการแจ้งความต่อพนักงานสอบสวน เพื่อให้เจ้าหน้าที่พิสูจน์หลักฐานสอบสวนหาสาเหตุของการเกิดเพลิงไหม้ที่แท้จริง

## หมวด ๕

### การฝึกอบรมการดับเพลิงและกู้ภัย

ข้อ ๑๒ การฝึกอบรมการดับเพลิงและกู้ภัย มีความมุ่งหมายเพื่อให้กำลังพลกองทัพอากาศ ที่เกี่ยวข้องมีความรู้ ความเข้าใจ และสามารถที่จะนำไปประยุกต์ใช้ในการดับเพลิงและกู้ภัยได้อย่างมีประสิทธิภาพ อันจะส่งผลให้บรรเทาการบาดเจ็บ เสียชีวิต และความชำรุดเสียหายต่อทรัพย์สิน จึงให้หน่วยเกี่ยวข้อง ดำเนินการดังนี้

๑๒.๑ กรมช่างโยธาทหารอากาศ

๑๒.๑.๑ รับผิดชอบในการดำเนินการฝึกศึกษา อบรม ทบทวน ปรับปรุง และ พัฒนาการฝึกอบรมการดับเพลิงและกู้ภัยให้เป็นไปตามมาตรฐานสากล เช่น พระราชบัญญัติป้องกันและระงับ อัคคีภัย, มาตรฐานการป้องกันอัคคีภัย วิศวกรรมสถานแห่งประเทศไทย ในพระบรมราชูปถัมภ์ และมาตรฐาน ผลิตรถยนต์อุตสาหกรรม ตามที่สำนักงานมาตรฐานผลิตรถยนต์อุตสาหกรรม กำหนด ตามผนวก ข เป็นต้น

๑๒.๑.๒ ปรับปรุง พัฒนาคู่มือ คำแนะนำ และเอกสารต่าง ๆ ที่เกี่ยวข้อง กับ การฝึกอบรมการดับเพลิงและกู้ภัยให้เป็นไปตามมาตรฐานสากล เช่น พระราชบัญญัติป้องกันและระงับ อัคคีภัย, มาตรฐานการป้องกันอัคคีภัย วิศวกรรมสถานแห่งประเทศไทย ในพระบรมราชูปถัมภ์ และมาตรฐาน ผลิตรถยนต์อุตสาหกรรม ตามที่สำนักงานมาตรฐานผลิตรถยนต์อุตสาหกรรม กำหนด ตามผนวก ข เป็นต้น

๑๒.๑.๓ ดำเนินการฝึกซ้อมการดับเพลิงและกู้ภัย เพื่อให้เจ้าหน้าที่ที่เกี่ยวข้อง มีความรู้ความชำนาญและเกิดทักษะในการปฏิบัติ

๑๒.๒ หน่วยขึ้นตรงกองทัพอากาศ

๑๒.๒.๑ จัดให้มีการฝึกอบรมการดับเพลิงและกู้ภัยเบื้องต้นให้แก่ผู้เกี่ยวข้อง โดยประสานการปฏิบัติกับกรมช่างโยธาทหารอากาศ

๑๒.๒.๒ จัดให้กำลังพลของหน่วยได้รับความรู้และมีทักษะในการดับเพลิงขั้นต้นได้อย่างปลอดภัย

## หมวด ๖ การดับเพลิงอาคารสูง

ข้อ ๑๓ เพื่อให้การปฏิบัติงาน และการพักอาศัยของกำลังพล รวมทั้งครอบครัวมีความปลอดภัย หน่วยที่รับผิดชอบอาคารสูงของกองทัพอากาศ จะต้องปฏิบัติดังนี้

๑๓.๑ จัดให้มีระบบสัญญาณแจ้งเหตุเพลิงไหม้ ระบบไฟฟ้าส่องสว่าง ระบบป้องกันและระงับอัคคีภัย รวมทั้งการปฏิบัติตามข้อ ๙.๕ และ ๙.๖ ที่มีประสิทธิภาพ

๑๓.๒ จัดให้มีแผนการปฏิบัติเมื่อเกิดอัคคีภัยอาคารสูง ให้มีความถูกต้องตามมาตรฐานสากล เช่น พระราชบัญญัติควบคุมอาคาร, พระราชบัญญัติป้องกันและระงับอัคคีภัย กฎกระทรวง กำหนดมาตรฐานในการบริหาร จัดการ และดำเนินการด้านความปลอดภัย อาชีวอนามัย และสภาพแวดล้อมในการทำงานเกี่ยวกับการป้องกันและระงับอัคคีภัย (กระทรวงแรงงาน), มาตรฐานการป้องกันอัคคีภัย วิศวกรรมสถานแห่งประเทศไทย ในพระบรมราชูปถัมภ์ เป็นต้น

๑๓.๓ จัดให้มีแผนการอพยพเมื่อเกิดเหตุอัคคีภัยอาคารสูง ให้มีความถูกต้องตามมาตรฐานสากล เช่น พระราชบัญญัติควบคุมอาคาร, พระราชบัญญัติป้องกันและระงับอัคคีภัย กฎกระทรวง กำหนดมาตรฐานในการบริหาร จัดการ และดำเนินการด้านความปลอดภัย อาชีวอนามัย และสภาพแวดล้อมในการทำงานเกี่ยวกับการป้องกันและระงับอัคคีภัย (กระทรวงแรงงาน), มาตรฐานการป้องกันอัคคีภัย วิศวกรรมสถานแห่งประเทศไทย ในพระบรมราชูปถัมภ์ เป็นต้น

๑๓.๔ จัดให้มีการอบรม ชี้แจง และดำเนินการฝึกซ้อมการปฏิบัติตามแผนข้อ ๑๓.๒ และ ๑๓.๓ โดยให้มีการฝึกซ้อมการปฏิบัติอย่างน้อยปีละ ๑ ครั้ง และชี้แจงผลการปฏิบัติในที่ประชุม ให้คณะกรรมการบริหารนิรภัยภาคพื้นของหน่วยทราบ

๑๓.๕ ชี้แจงให้หน่วยที่เกี่ยวข้องทราบแนวทางและขั้นตอนการปฏิบัติเมื่อเกิดอัคคีภัยอาคารสูงในเขตพื้นที่กองทัพอากาศ เพื่อที่จะสามารถปฏิบัติตามขั้นตอนได้อย่างมีประสิทธิภาพ

๑๓.๖ จัดให้มีการตรวจสอบระบบสัญญาณแจ้งเหตุเพลิงไหม้ ระบบไฟฟ้าส่องสว่าง ระบบป้องกันและระงับอัคคีภัย รวมทั้งตรวจสอบตามข้อ ๑๓.๑ ให้มีสภาพพร้อมใช้งานได้อย่างมีประสิทธิภาพ

๑๓.๗ ส่วนราชการกองทัพอากาศ ให้การสนับสนุนตามที่หน่วยที่รับผิดชอบอาคารสูงของกองทัพอากาศร้องขอ

## หมวด ๗

### เปิดเตล็ด

ข้อ ๑๔ เพื่อให้การดำเนินการป้องกันและระงับอัคคีภัยของส่วนราชการกองทัพอากาศ เป็นไปอย่างมีประสิทธิภาพ จึงกำหนดอำนาจหน้าที่ของส่วนราชการกองทัพอากาศดังนี้

๑๔.๑ กรมข่าวทหารอากาศ มีหน้าที่ให้คำแนะนำด้านการรักษาความปลอดภัยให้แก่ส่วนราชการที่เกิดอัคคีภัยตามความเหมาะสม

๑๔.๒ กรมกิจการพลเรือนทหารอากาศ สนับสนุนเจ้าหน้าที่พร้อมอุปกรณ์ในการบันทึกภาพนิ่งและภาพเคลื่อนไหว ตามที่ได้รับการร้องขอ

๑๔.๓ สำนักงานปลัดบัญชาทหารอากาศ พิจารณาสับสนุนงบประมาณในการจัดหาวัสดุอุปกรณ์เกี่ยวกับการป้องกันและระงับอัคคีภัย รวมถึงการดำเนินการที่เกี่ยวข้องตามระเบียบนี้

๑๔.๔ สำนักงานนิรภัยทหารอากาศ ให้คำแนะนำและข้อเสนอแนะการฝึกซ้อมการปฏิบัติเมื่อเกิดอัคคีภัยในเขตพื้นที่กองทัพอากาศ

๑๔.๕ หน่วยบัญชาการอากาศโยธิน ให้การสนับสนุนทหารกองประจำการ แก่ส่วนราชการกองทัพอากาศที่ประสบอัคคีภัย รวมทั้งการฝึกซ้อมการปฏิบัติเมื่อเกิดอัคคีภัย ตามที่ได้รับการร้องขอ

๑๔.๖ กรมแพทย์ทหารอากาศ

๑๔.๖.๑ จัดรพพยาบาลพร้อมพลขับ แพทย์ พยาบาล และอุปกรณ์ช่วยชีวิตไปยังที่เกิดเหตุทันทีเมื่อได้รับแจ้งเหตุเพลิงไหม้

๑๔.๖.๒ สนับสนุนการฝึกซ้อมการปฏิบัติเมื่อเกิดอัคคีภัยของส่วนราชการตามที่ได้รับการร้องขอ

๑๔.๗ กรมช่างโยธาทหารอากาศ

๑๔.๗.๑ จัดหน่วยดับเพลิงและกู้ภัยออกปฏิบัติการทันทีที่ได้รับแจ้งเหตุเพลิงไหม้

๑๔.๗.๒ ให้การสนับสนุนยานพาหนะ วัสดุ อุปกรณ์ ครุภัณฑ์ เครื่องทุ่นแรง พร้อมเจ้าหน้าที่ และผู้เชี่ยวชาญด้านกระแสไฟฟ้า รวมทั้งวิทยากรเกี่ยวกับการดับเพลิงและกู้ภัย ตามที่ได้รับการร้องขอ

๑๔.๗.๓ สนับสนุนการฝึกซ้อมการปฏิบัติเมื่อเกิดอัคคีภัยของส่วนราชการกองทัพอากาศ ตามที่ได้รับการร้องขอ

๑๔.๗.๔ ให้ข้อเสนอแนะแก่ส่วนราชการกองทัพอากาศในการฝึกอบรมการดับเพลิงและกู้ภัย

๑๔.๘ กรมพลธิการทหารอากาศ

๑๔.๘.๑ จัดหาหมวดผู้ชำนาญการดับเพลิง (สี่สั้ม) ให้แก่ผู้ชำนาญการดับเพลิงของส่วนราชการ

๑๔.๘.๒ จัดหาหมวกผู้อำนวยความสะดวกดับเพลิง (สีแดง) ให้แก่ผู้อำนวยความสะดวกดับเพลิง  
ในเขตพื้นที่กองทัพอากาศ ณ ที่ตั้งดอนเมือง และหัวหน้าหน่วยดับเพลิงของส่วนราชการ

๑๔.๙ กรมขนส่งทหารอากาศ

๑๔.๙.๑ ให้การสนับสนุนยานพาหนะสำหรับบรรทุกน้ำพร้อมเจ้าหน้าที่  
เพื่อลำเลียงน้ำไปยังพื้นที่เกิดเหตุเพลิงไหม้เมื่อได้รับแจ้งเหตุเพลิงไหม้

๑๔.๙.๒ สนับสนุนการฝึกซ้อมการปฏิบัติเมื่อเกิดอัคคีภัยของส่วนราชการ  
กองทัพอากาศ ตามที่ได้รับการร้องขอหรือเมื่อได้รับแจ้งเหตุเพลิงไหม้

๑๔.๑๐ กรมสวัสดิการทหารอากาศ ให้การช่วยเหลือและบรรเทาทุกข์แก่กำลังพล  
กองทัพอากาศและครอบครัวที่ประสบอัคคีภัย

๑๔.๑๑ สำนักงานผู้บังคับทหารอากาศดอนเมือง ให้การสนับสนุนเจ้าหน้าที่สารวัตร  
ทหารอากาศ อำนาจความสะอาดด้านการจราจร เมื่อได้รับแจ้งเหตุเพลิงไหม้ รวมทั้งการฝึกซ้อมการปฏิบัติ  
เมื่อเกิดอัคคีภัย

๑๔.๑๒ หน่วยดับเพลิงและกู้ภัยของส่วนราชการ ปฏิบัติตามแผนการปฏิบัติเมื่อเกิด  
อัคคีภัยของหน่วย

ข้อ ๑๕ ให้ส่วนราชการกองทัพอากาศ จัดให้มีหน่วยงานหรือศูนย์รับแจ้งเหตุเพลิงไหม้  
เพื่อรับแจ้งเหตุจากส่วนราชการในพื้นที่รับผิดชอบของหน่วย และแจ้งเหตุเพลิงไหม้ไปยังหน่วยดับเพลิงและ  
กู้ภัยของส่วนราชการหรือของกองทัพอากาศ รวมทั้งหน่วยหรือผู้เกี่ยวข้อง หากส่วนราชการใดจัดตั้งศูนย์รักษาการณ์  
ไว้แล้วให้ศูนย์รักษาการณ์นั้นทำหน้าที่เป็นศูนย์รับแจ้งเหตุเพลิงไหม้

ข้อ ๑๖ ให้ส่วนราชการกองทัพอากาศนอกที่ตั้งดอนเมือง กำหนดหน้าที่ให้ส่วนราชการ  
ขึ้นตรงที่เกี่ยวข้องถือปฏิบัติตามข้อ ๑๔ ตามระเบียบนี้โดยอนุโลม

ข้อ ๑๗ ให้ส่วนราชการกองทัพอากาศ กำหนดรายละเอียดปลีกย่อยอื่น ๆ เพื่อเป็นแนวทาง  
ปฏิบัติที่เหมาะสม โดยไม่ขัดหรือแย้งกับระเบียบนี้

ประกาศ ณ วันที่ ๑๘ กุมภาพันธ์ พ.ศ.๒๕๖๕

(ลงชื่อ) พลอากาศเอก นภาเดช ฐปะเตมีย์

(นภาเดช ฐปะเตมีย์)

ผู้บัญชาการทหารอากาศ

สำเนาถูกต้อง

น.อ. ทวี ๐ ๒๖๖๖

(ทวีวุฒิ เพชรรัตน์)

ผอ.กวก.สนภ.ทอ.

๒๘ ก.พ.๖๕

น.ท.บุญยอด ฯ พิมพ์/ทาน

น.อ.ภิรมย์ ฯ ตรวจ

## ผนวกประกอบระเบียบกองทัพอากาศว่าด้วยการป้องกันและระงับอัคคีภัย

พ.ศ.๒๕๖๕

ผนวก ก ตัวอย่างแผนการปฏิบัติเมื่อเกิดอัคคีภัย

ผนวก ข ตัวอย่างแผนการปฏิบัติเมื่อเกิดอัคคีภัยอาคารสูง

ผนวก ค แผนผังอาคารและเส้นทางหนีไฟ การติดตั้ง และตัวอย่าง

ผนวก ง ลักษณะป้ายทางออกและสัญลักษณ์เส้นทางหนีไฟ

ผนวก จ ตัวอย่างการแต่งตั้งเจ้าหน้าที่รับผิดชอบตรวจสอบความปลอดภัยอาคารสำนักงานประจำวัน และรายการตรวจ  
ป้องกันอัคคีภัยก่อนเปิดอาคารสำนักงาน

ผนวก ฉ ระบบสัญญาณแจ้งเหตุเพลิงไหม้

ผนวก ช ตารางการจัดเตรียมปริมาณน้ำสำรอง การติดตั้งเครื่องดับเพลิงที่ใช้ดับเพลิงประเภท เอ และการเลือกใช้  
ชนิดของเครื่องดับเพลิงกับเพลิงประเภทต่าง ๆ

ผนวก ซ ตัวอย่าง รายชื่อรายการมาตรฐานผลิตภัณฑ์อุตสาหกรรม (มอก.) ตามที่สำนักงานมาตรฐานผลิตภัณฑ์  
อุตสาหกรรม (สมอ.) กำหนด

---

ผนวก ก

ตัวอย่าง แผนการปฏิบัติเมื่อเกิดอัคคีภัย



ชุดที่ \_\_\_\_\_ ของ \_\_\_\_\_ ชุด  
หน้า \_\_\_\_\_ ของ \_\_\_\_\_ หน้า

ที่ กท

(ชื่อหน่วย)  
(ที่ตั้งหน่วย)  
(วัน เดือน ปี)

แผนการปฏิบัติเมื่อเกิดอัคคีภัยในเขตพื้นที่ (ชื่อหน่วย)

อ้างถึง ๑. ระเบียบกองทัพอากาศว่าด้วยการป้องกันและระงับอัคคีภัย พ.ศ.๒๕๖๕

๒.

หน่วยปฏิบัติ

ชื่อหน่วยปฏิบัติ

๑. สถานการณ์

๒. ภารกิจ

๓. การปฏิบัติ

๓.๑ แนวความคิดในการปฏิบัติ

๓.๑.๑ แนวความคิดทั่วไป

๓.๑.๒ ขั้นตอนการปฏิบัติ

๓.๑.๒.๑ ขั้นการเตรียมการ

๓.๑.๒.๒ ขั้นการปฏิบัติเมื่อเกิดอัคคีภัย

๓.๑.๒.๓ ขั้นการบูรณะและฟื้นฟู

๓.๑.๓ พื้นที่รับผิดชอบ

๓.๑.๔ ขอบเขตการปฏิบัติและอำนาจสั่งการ

๓.๒ หน้าที่ของหน่วยปฏิบัติเมื่อเกิดอัคคีภัย

๓.๓ คำแนะนำทั่วไป

(ชื่อหน่วย)

แผนการปฏิบัติเมื่อเกิดอัคคีภัยในเขตพื้นที่ (ชื่อหน่วย)

ชุดที่           ของ           ชุด  
หน้า            ของ           หน้า

๔. การส่งกำลังบำรุง

๕. การบังคับบัญชาและการสื่อสาร

(ลงชื่อ) (หัวหน้าส่วนราชการขึ้นตรงกองทัพอากาศ)  
(ตำแหน่ง)

ภาคผนวก ประกอบแผนการปฏิบัติเมื่อเกิดอัคคีภัยในเขตพื้นที่ (ชื่อหน่วย)

ผนวก ก การเตรียมการระงับอัคคีภัยในเขตพื้นที่รับผิดชอบของ (ชื่อหน่วย)

ผนวก ข ผังแสดงที่ตั้งหน่วย (ชื่อหน่วย)

ผนวก ค การปฏิบัติเพื่อระงับอัคคีภัยในเวลาราชการ

ผนวก ง การปฏิบัติเพื่อระงับอัคคีภัยนอกเวลาราชการ

ผนวก จ รายการแจกจ่าย

(ชื่อหน่วย)

แผนการปฏิบัติเมื่อเกิดอัคคีภัยในเขตพื้นที่ (ชื่อหน่วย)

ผนวก ข

ตัวอย่าง แผนการปฏิบัติเมื่อเกิดอัคคีภัยอาคารสูง



ชุดที่ \_\_\_\_\_ ของ \_\_\_\_\_ ชุด  
หน้า \_\_\_\_\_ ของ \_\_\_\_\_ หน้า

ที่ กท \_\_\_\_\_

(ชื่อหน่วย)  
(ที่ตั้งหน่วย)  
(วัน เดือน ปี)

แผนการปฏิบัติเมื่อเกิดอัคคีภัยอาคารสูงในเขตพื้นที่ (ชื่อหน่วย)

อ้างอิง ๑. ระเบียบกองทัพอากาศว่าด้วยการป้องกันและระงับอัคคีภัย พ.ศ.๒๕๖๕

๒.

หน่วยปฏิบัติ

ชื่อหน่วย

๑. สถานการณ์

๒. ภารกิจ

๓. การปฏิบัติ

๓.๑ แนวความคิดในการปฏิบัติ

๓.๑.๑ แนวความคิดทั่วไป

๓.๑.๒ ขั้นตอนการปฏิบัติ

๓.๑.๒.๑ ขั้นการเตรียมการก่อนเกิดเหตุ

๓.๑.๒.๑ (๑) แผนการอบรม

๓.๑.๒.๑ (๒) แผนการรณรงค์และป้องกันอัคคีภัย

๓.๑.๒.๑ (๓) แผนการตรวจตรา

๓.๑.๒.๒ ขั้นการปฏิบัติเมื่อเกิดอัคคีภัย

๓.๑.๒.๒ (๑) การปฏิบัติเมื่อเกิดอัคคีภัยในเวลาราชการ

๓.๑.๒.๒ (๒) การปฏิบัติเมื่อเกิดอัคคีภัยนอกเวลาราชการ

(ชื่อหน่วย)

แผนการปฏิบัติเมื่อเกิดอัคคีภัยอาคารสูงในเขตพื้นที่ (ชื่อหน่วย)

ชุดที่                      ของ                      ชุด  
หน้า                      ของ                      หน้า

๓.๑.๒.๓ ขั้นการบูรณะและฟื้นฟู

- ๓.๑.๒.๓ (๑) การจำกัดพื้นที่
- ๓.๑.๒.๓ (๒) การสำรวจความเสียหาย
- ๓.๑.๒.๓ (๓) การช่วยเหลือบรรเทาทุกข์
- ๓.๑.๒.๓ (๔) การแจ้งเจ้าหน้าที่ตำรวจ
- ๓.๑.๒.๓ (๕) การสอบสวน
- ๓.๑.๒.๓ (๖) การส่งคืนพื้นที่และฟื้นฟู

๓.๑.๓ พื้นที่รับผิดชอบ

๓.๑.๔ หน้าที่และการปฏิบัติเมื่อเกิดอัคคีภัยอาคารสูง

๓.๑.๔.๑ การแบ่งมอบภารกิจหน่วยงานและเจ้าหน้าที่ที่เกี่ยวข้อง

- ๓.๑.๔.๑ (๑) ผู้อำนวยการดับเพลิงอาคารสูง
- ๓.๑.๔.๑ (๒) ชุดประสานงานและประชาสัมพันธ์
- ๓.๑.๔.๑ (๓) ชุดปฏิบัติการดับเพลิงและกู้ภัย
- ๓.๑.๔.๑ (๔) ชุดอพยพ
- ๓.๑.๔.๑ (๕) ชุดปฐมพยาบาล
- ๓.๑.๔.๑ (๖) ชุดรักษาความปลอดภัย
- ๓.๑.๔.๑ (๗) ชุดตรวจนับการอพยพ
- ๓.๑.๔.๑ (๘) ชุดตัดกระแสไฟฟ้า

๓.๑.๔.๒ การดับเพลิงขั้นต้น

๓.๑.๔.๓ การดับเพลิงขั้นรุนแรง

๓.๑.๕ แผนการอพยพหนีไฟ

๓.๑.๖ การปฏิบัติภายหลังเพลิงสงบ

๓.๒ หน้าที่ของหน่วยปฏิบัติเมื่อเกิดอัคคีภัยอาคารสูง

๓.๓ คำแนะนำทั่วไป

๔. การสนับสนุนของหน่วยเกี่ยวข้อง

๕. การบังคับบัญชาและการสื่อสาร

(ลงชื่อ) (หัวหน้าส่วนราชการขึ้นตรงกองทัพอากาศ)

(ตำแหน่ง)

ภาคผนวก ประกอบแผนการปฏิบัติเมื่อเกิดอัคคีภัยอาคารสูงในเขตพื้นที่ (ชื่อหน่วย)

ผนวก ก การเตรียมการระดับอัคคีภัยอาคารสูงในเขตพื้นที่รับผิดชอบของ (ชื่อหน่วย)

ผนวก ข ผังแสดงที่ตั้งอาคารสูง (ชื่อหน่วย)

ผนวก ค การปฏิบัติเพื่อระดับอัคคีภัยอาคารสูงในเวลาราชการ

ผนวก ง การปฏิบัติเพื่อระดับอัคคีภัยอาคารสูงนอกเวลาราชการ

ผนวก จ การอพยพหนีไฟ

ผนวก ฉ รายการแจกจ่าย

(ชื่อหน่วย)

แผนการปฏิบัติเมื่อเกิดอัคคีภัยอาคารสูงในเขตพื้นที่ (ชื่อหน่วย)

## ผนวก ค

### แผนผังอาคารและเส้นทางหนีไฟ การติดตั้ง และตัวอย่าง (อาคารสำนักงาน)

#### รายละเอียดแผนผังอาคารและเส้นทางหนีไฟ

๑. พื้นแผนผังอาคารและเส้นทางหนีไฟ พื้นสีขาว มีขนาดไม่น้อยกว่า กว้าง ๘๐ เซนติเมตร ยาว ๑๒๐ เซนติเมตร
๒. แผนผังแสดงที่ทำงานของส่วนราชการ ใช้สีดำ
๓. ชื่อแผนผัง แผนผังอาคารและเส้นทางหนีไฟ (ตามด้วยชื่อส่วนราชการหรืออาคาร)
๔. ชื่อผู้อำนวยการดับเพลิงของส่วนราชการ (ชื่อบุคคลตามข้อ ๔.๒๑)
๕. ชื่อรองผู้อำนวยการดับเพลิงของส่วนราชการ (ชื่อบุคคลตามข้อ ๔.๒๒)
๖. รายชื่อเจ้าหน้าที่ปฏิบัติงานเมื่อเกิดเพลิงไหม้ (ชื่อบุคคล ยกเว้นรายชื่อหรือบุคคลนั้นไม่อยู่ในอาคารนั้นเป็นประจำ เช่น เวิร์กช็อปรักษาการของส่วนราชการ ฯลฯ ให้ใส่ชื่อตำแหน่งโดยอนุโลม) แบ่งออกเป็น ๓ ส่วน มีจำนวนตามความเหมาะสมดังนี้
  - ๖.๑ เจ้าหน้าที่ตัดกระแสไฟฟ้า
  - ๖.๒ เจ้าหน้าที่ดับเพลิง
  - ๖.๓ เจ้าหน้าที่ติดต่อทางเครื่องมือสื่อสาร
๗. กำหนดเส้นทางหนีไฟ ใช้สีเขียว พื้นที่รวมพล รวมทั้งแหล่งน้ำสำรอง (ถ้ามี)
๘. สัญลักษณ์สวิตช์ตัดตอนกระแสไฟฟ้าประจำอาคาร พื้นสีขาว ขอบและเครื่องหมายสีแดง
๙. สัญลักษณ์เครื่องดับเพลิง พื้นสีขาว ขอบและเครื่องหมายสีแดง
๑๐. สัญลักษณ์ตู้เก็บสายฉีดน้ำดับเพลิงและอุปกรณ์ พื้นสีขาว ขอบและเครื่องหมายสีแดง
๑๑. สัญลักษณ์แหล่งน้ำสำรอง ใช้สีฟ้า (ถ้ามี)
๑๒. สัญลักษณ์หัวดับเพลิง ใช้สีแดง
๑๓. สัญลักษณ์อาณัติสัญญาณแจ้งเหตุเพลิงไหม้ พื้นและขอบสีแดง ตัวอักษรสีขาว
๑๔. เลขหมายโทรศัพท์กองทัพอากาศแจ้งเหตุเพลิงไหม้ ๑๙๒ ใช้สีแดง

#### การติดตั้งแผนผังอาคารและเส้นทางหนีไฟ

๑. อาคารของกองทัพอากาศ ชั้นเดียว ติดตั้ง ๑ แผนผัง ในตำแหน่งที่เห็นเด่นชัด โดยจัดกำลังพลที่ปฏิบัติงานภายในอาคารนั้นเป็นเจ้าหน้าที่
๒. อาคารของกองทัพอากาศ ตั้งแต่ ๒ ชั้นขึ้นไป ติดตั้งอย่างน้อยชั้นละ ๑ แผนผัง ตามความเหมาะสมของลักษณะอาคารในตำแหน่งที่เห็นเด่นชัด โดยจัดกำลังพลที่ปฏิบัติงานในชั้นนั้น ๆ เป็นเจ้าหน้าที่

๓. ในกรณี...

๓. ในกรณีที่อาคารของกองทัพอากาศ มีหลายหน่วยงานปฏิบัติงานอยู่ภายในชั้นหรืออาคารเดียวกัน การติดตั้งแผนผังอาคารและเส้นทางหนีไฟ ติดตั้งตามข้อ ๑ และ ๒ ตามแต่กรณี โดยจัดกำลังพลในชั้นนั้น ๆ เป็นเจ้าหน้าที่ตามความเหมาะสม

๔. อาคารของกองทัพอากาศ ที่มีห้องใต้ดิน ให้นำเพิ่มอีก ๑ ชั้น

๕. ในกรณีภายในอาคารไม่มีตำแหน่งที่จะติดตั้งแผนผังอาคารและเส้นทางหนีไฟ ให้พิจารณาติดตั้งภายนอกอาคารตามความเหมาะสม แต่ต้องได้รับความเห็นชอบจากหัวหน้าส่วนราชการผู้รับผิดชอบอาคารนั้นก่อน

---

แผนผังอาคารและเส้นทางหนีไฟ การติดตั้ง และตัวอย่าง  
(อาคารที่พักอาศัยประเภทแฟลตและคอนโดมิเนียม)

รายละเอียดแผนผังอาคารและเส้นทางหนีไฟ

๑. แผนผังอาคารและเส้นทางหนีไฟ ติดตั้งเพื่อให้บุคคลทั่วไปทราบทางหนีไฟ พื้นสีขาว มีขนาดไม่น้อยกว่า กว้าง ๒๕ เซนติเมตร ยาว ๔๐ เซนติเมตร
๒. แผนผังอาคารและเส้นทางหนีไฟ ติดตั้งเพื่อให้ผู้พักอาศัยในห้องทราบทางหนีไฟ พื้นสีขาว มีขนาดไม่น้อยกว่า กว้าง ๑๔ เซนติเมตร ยาว ๒๐ เซนติเมตร
๓. ชื่อแผนผัง แผนผังอาคารและเส้นทางหนีไฟ (ตามด้วยชื่ออาคารที่พักอาศัย)
๔. แผนผังแสดงห้องพักอาศัย ใช้สีดำ และเขียนเครื่องหมายจุดที่อยู่ของห้องพัก กรณีติดตั้งตามข้อ ๒
๕. เส้นทางหนีไฟ ใช้ลูกศรสีเขียว
๖. สัญลักษณ์สวิทช์ตัดตอนกระแสไฟฟ้าประจำอาคาร พื้นสีขาว ขอบและเครื่องหมายสีแดง
๗. สัญลักษณ์เครื่องดับเพลิง พื้นสีขาว ขอบและเครื่องหมายสีแดง
๘. สัญลักษณ์ตู้เก็บสายฉีดน้ำดับเพลิงและอุปกรณ์ พื้นสีขาว ขอบเครื่องหมายสีแดง
๙. สัญลักษณ์แหล่งน้ำสำรอง ใช้สีฟ้า (ถ้ามี)
๑๐. สัญลักษณ์หัวดับเพลิง (นอกอาคาร) ใช้สีแดง
๑๑. สัญลักษณ์อาณัติสัญญาณแจ้งเหตุเพลิงไหม้ พื้นและขอบสีแดง ตัวอักษรสีขาว
๑๒. เลขหมายโทรศัพท์กองทัพอากาศแจ้งเหตุเพลิงไหม้ ๑๙๒ ใช้สีแดง

การติดตั้งแผนผังอาคารและเส้นทางหนีไฟ

๑. อาคารบ้านพักอาศัยประเภทแฟลตและอาคารที่พักสวัสดิการประเภทคอนโดมิเนียม ให้ส่วนราชการที่รับผิดชอบอาคารของส่วนราชการนั้น จัดให้มีและติดตั้งแผนผังอาคารและเส้นทางหนีไฟ ติดตั้งทุกชั้นภายในอาคาร และภายในห้องพักในตำแหน่งที่เห็นเด่นชัด
๒. ในกรณีภายในอาคารไม่สามารถติดตั้งแผนผังอาคารและเส้นทางหนีไฟได้ ให้พิจารณาติดตั้งภายนอกอาคาร ตามความเหมาะสม โดยจะต้องได้รับความเห็นชอบจากหัวหน้าส่วนราชการผู้รับผิดชอบอาคารนั้นก่อน

### ตัวอย่าง แผนผังอาคารและเส้นทางหนีไฟ

#### แผนผังอาคารและเส้นทางหนีไฟ (ชื่อหน่วยงาน)



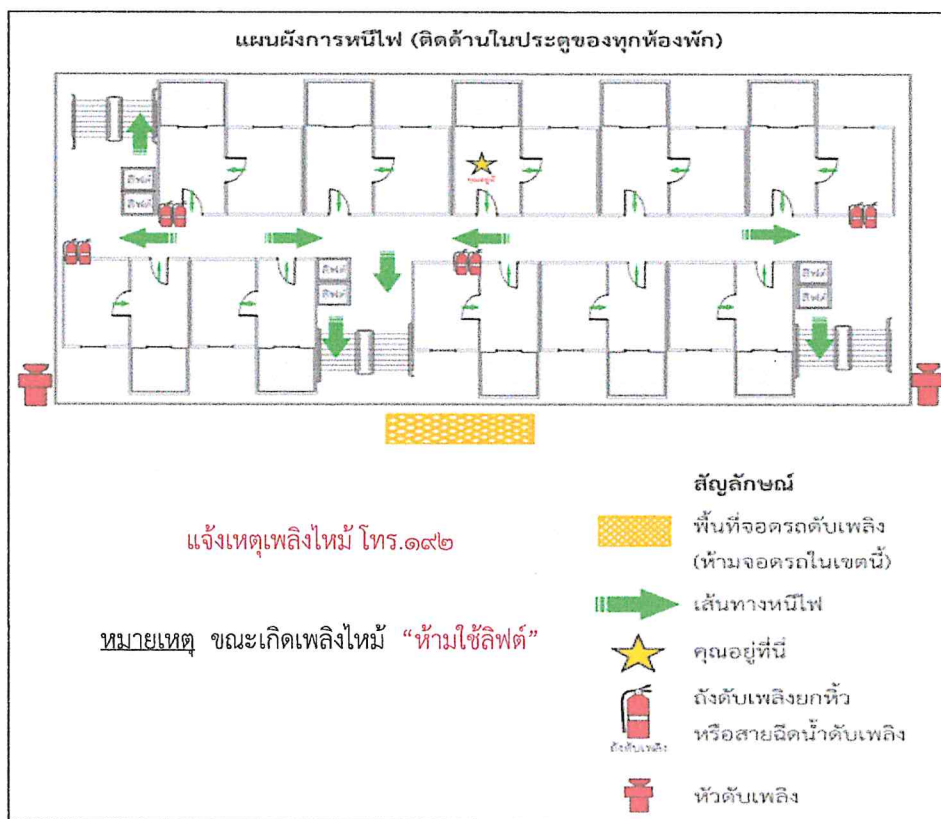
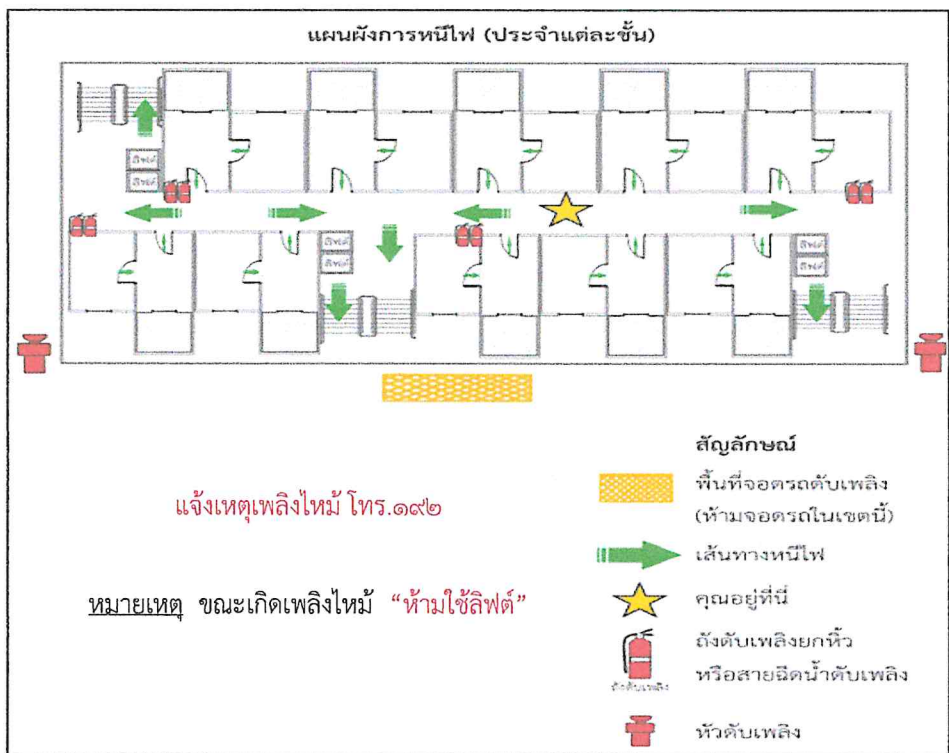
- ผู้อำนวยการดับเพลิง.....  
รองผู้อำนวยการดับเพลิง.....  
๑. จนท.ตัดกระแสไฟฟ้า  
๑. (ชื่อ).....  
๒. (ชื่อ).....  
๒. จนท.ดับเพลิง  
๑. (ชื่อ).....  
๒. (ชื่อ).....  
ฯลฯ  
๓. จนท.ติดต่อทางเครื่องมือสื่อสาร  
๑. (ชื่อ).....  
๒. (ชื่อ).....

- สัญลักษณ์**
- ➡ เส้นทางหนีไฟ
  - 🚒 เครื่องดับเพลิง
  - ★ คุณอยู่ที่จุดนี้
  - EXIT ทางออก
  - 🚨 อาณัติสัญญาณแจ้งเหตุเพลิง
  - 🚒 ตู้เก็บสายน้ำดับเพลิงและอุปกรณ์
  - 🚰 แหล่งน้ำสำรอง
  - ☎ โทรศัพท์แจ้งเหตุเพลิงไหม้
  - 🔌 สวิตซ์ตัดตอนกระแสไฟฟ้า

แจ้งเหตุเพลิงไหม้ โทร.๑๙๒

หมายเหตุ ขณะเกิดเพลิงไหม้ “ห้ามใช้ลิฟต์”

### ตัวอย่าง แผนผังอาคารและเส้นทางหนีไฟ (อาคารที่พักอาศัยประเภทแฟลตและคอนโดมิเนียม)



## ผนวก ง

### ลักษณะป้ายทางออกและสัญลักษณ์เส้นทางหนีไฟ

สำหรับอาคารสำนักงาน อาคารสาธารณะ อาคารสูง อาคารขนาดใหญ่ อาคารบ้านพักอาศัยประเภทแฟลต และอาคารที่พักสวัสดิการประเภทคอนโดมิเนียม ให้หน่วยจัดให้มีการติดตั้งป้ายทางออกฉุกเฉิน สัญลักษณ์/ลูกศรชี้เส้นทางหนีไฟ โดยติดให้เห็นเด่นชัด เพื่อแนะนำเส้นทางหนีไฟ ดังนี้

๑. “ทางออก” หรือ “FIRE EXIT” ลักษณะพื้นสีเขียว อักษร “ทางออก” หรือ “EXIT” สีขาว ขอบสีขาว ติดตั้งเหนือประตูหรือทางออกที่กำหนด

๒. สัญลักษณ์ “เส้นทางหนีไฟ” กำหนด ๒ แบบ เลือกใช้ตามความเหมาะสมกับพื้นที่ของหน่วย

๒.๑ “เส้นทางหนีไฟ” หรือ “FIRE EXIT” แบบลูกศร ลักษณะพื้นสีเขียวมีลูกศรสีขาว อยู่ภายในอักษร “ทางหนีไฟ” หรือ “FIRE EXIT” สีขาว เพื่อบอกเส้นทางหนีไฟ ขนาดตามกรมโยธาธิการและผังเมือง (มยผ.๘๓๐๑) หรือตามความเหมาะสมของแต่ละพื้นที่ ใช้ติดในตำแหน่งที่มองเห็นเด่นชัด

๒.๒ “เส้นทางหนีไฟ” แบบรูปคน ลักษณะพื้นสีเขียว มีรูปคนหนีไฟและแขนชี้ทิศทางหนีไฟ สีขาว เพื่อบอกเส้นทางหนีไฟ ขนาดตามกรมโยธาธิการและผังเมือง (มยผ.๘๓๐๑) หรือตามความเหมาะสมของแต่ละพื้นที่ ใช้ติดในตำแหน่งที่มองเห็นเด่นชัด

#### ตัวอย่าง



ป้ายทางออก



สัญลักษณ์เส้นทางหนีไฟ (แบบลูกศร)



สัญลักษณ์เส้นทางหนีไฟ (แบบรูปคน)





### รูปแบบการติดตั้งและการตรวจสอบ ป้ายทางหนีภัยตาม (วสท.๒๐๐๔-๕๔)

๑. ติดตั้งตามทางเดิน/ทางหนีไฟ เพื่อให้อพยพไปยังประตูทางออกที่ใกล้ที่สุด
  ๒. การติดตั้งเหนือประตู หรือตามทางเดิน ความสูง ๒ - ๒.๗ เมตร
  ๓. ป้ายสัญลักษณ์ขนาด ๑๐ เซนติเมตร ต้องติดตั้งภายในระยะ ๒๔ เมตร หรือขนาด ๑๕ เซนติเมตร ติดตั้งภายในระยะสายตา ๓๖ เมตร และขนาด ๒๐ เซนติเมตร ติดตั้งระยะห่างได้ ๔๘ เมตร
  ๔. แหล่งจ่ายไฟต้องมาจากแหล่งไฟฟ้าปกติ แยกวงจรจากระบบอื่นเพื่อสามารถทดสอบได้สะดวก และมีแบตเตอรี่สำรองไฟ
  ๕. เมื่อไฟฟ้าดับต้องให้ความสว่างติดต่อกันไม่น้อยกว่า ๙๐ นาที สำหรับอาคารสูง อาคารขนาดใหญ่ ตามที่กฎหมายกำหนด ต้องไม่น้อยกว่า ๑๒๐ นาที
  ๖. การตรวจสอบป้ายจะต้องมีการจดบันทึกผลการตรวจ ผู้ตรวจ และวันที่ไว้ สามารถดูและตรวจสอบได้
  ๗. การตรวจสอบการทำงานต้องทำการตรวจสอบทุกระยะ ๓ เดือน ทดสอบให้สำรองไฟนาน ๓๐ นาที และทุก ๑ ปี ต้องสำรองไฟนาน ๖๐ นาที และประจุแบตเตอรี่ตามปกติจนเต็มและพร้อมใช้งาน
-

ผนวก จ

ตัวอย่าง การแต่งตั้ง จนท.รับผิดชอบตรวจความปลอดภัยอาคารสำนักงานประจำวัน และ  
รายการตรวจป้องกันอัคคีภัยก่อนเปิดอาคารสำนักงาน

ตัวอย่าง การแต่งตั้ง จนท.รับผิดชอบตรวจความปลอดภัยอาคารสำนักงานประจำวัน

คำสั่ง (ชื่อหน่วยงาน)

ที่ ...๑.../๖๕

ให้กำลังพลปฏิบัติหน้าที่ จนท.รับผิดชอบตรวจความปลอดภัยอาคารสำนักงานประจำวัน ดังนี้

ประจำเดือน.....ม.ค.....พ.ศ.....๖๕.....

วัน เดือน ปี	ยศ-ชื่อ	สภาพ		ลายมือชื่อ จนท.รับผิดชอบฯ	ลายมือชื่อ หน.ส่วนราชการ
		ปกติ	ไม่ปกติ		
วันที่ ๔ ม.ค.๖๕				น.ท.	น.อ.
วันที่ ๕ ม.ค.๖๕				น.ต.	น.อ.
วันที่ ๖ ม.ค.๖๕				ร.อ.	น.อ.
วันที่ ๗ ม.ค.๖๕				ร.ต.หญิง	น.อ.
วันที่ ๑๐ ม.ค.๖๕				พ.อ.อ.	น.อ.
วันที่ ๑๑ ม.ค.๖๕				พ.อ.ต	น.อ.
วันที่ ๑๒ ม.ค.๖๕				จ.อ.	น.อ.
วันที่ ๑๓ ม.ค.๖๕				จ.ท.หญิง	น.อ.
วันที่ ๑๔ ม.ค.๖๕				จ.ต.	น.อ.
วันที่ ๑๗ ม.ค.๖๕				น.ส.	น.อ.
วันที่ ๑๙ ม.ค.๖๕				น.ท.	น.อ.
วันที่ ๒๐ ม.ค.๖๕				น.ต.	น.อ.
วันที่ ๒๑ ม.ค.๖๕				ร.อ.	น.อ.
ฯลฯ	ฯลฯ	ฯลฯ	ฯลฯ	ฯลฯ	ฯลฯ

ทั้งนี้ ให้ผู้ปฏิบัติหน้าที่ จนท.รับผิดชอบตรวจความปลอดภัยฯ ตรวจพื้นที่รับผิดชอบในเวลา  
๑๖๐๐ (ก่อนเลิกงาน) ตามหัวข้อที่กำหนด รวมทั้งลงชื่อหลังการตรวจ และรายงาน หน.ส่วนราชการ  
ให้รับทราบทุกวัน

(ยศ)

(ตำแหน่งผู้ออกคำสั่ง)

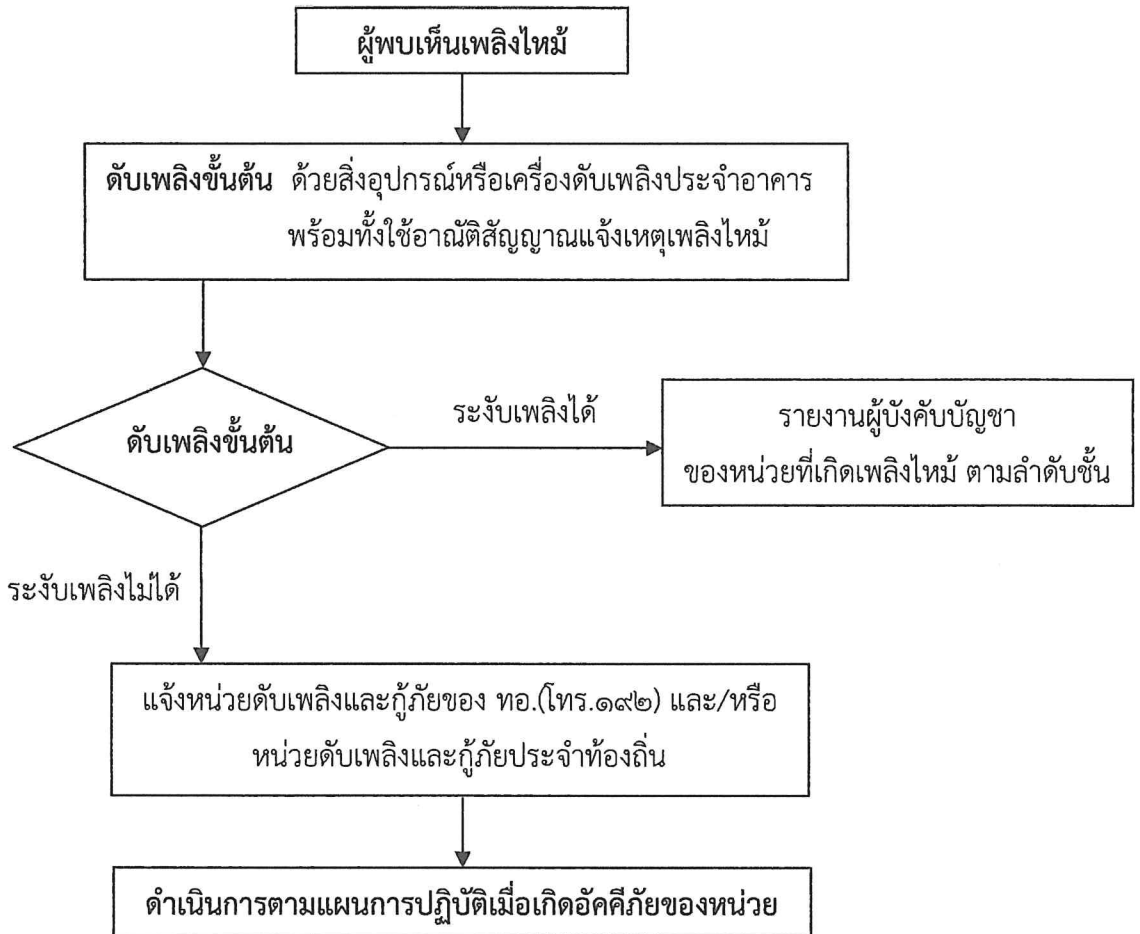
ตัวอย่าง รายการตรวจป้องกันอัคคีภัยก่อนเปิดอาคารสำนักงาน

ลำดับ	รายการตรวจ / การปฏิบัติ	หมายเหตุ
๑	ถอดปลั๊กเครื่องใช้ไฟฟ้าทุกชนิด (ยกเว้นตู้เย็น และตู้แช่ ที่ติดตั้ง สวิตซ์ตัดตอนไฟฟ้าอัตโนมัติเป็นการเฉพาะ)	
๒	ปิดสวิตซ์เครื่องปรับอากาศ	
๓	ดับธูป เทียน บูชาพระ	
๔	กำจัดขยะ น้ำมันเชื้อเพลิง และสิ่งทำให้เกิดเพลิงไหม้ได้ง่าย	
๕	ปิดวาล์วถึงก๊าซหุงต้ม	
๖	ปิดสวิตซ์ไฟฟ้าส่องสว่างทุกจุดเรียบร้อย	
๗	ปลดสวิตซ์ตัดตอนกระแสไฟฟ้าประจำอาคาร (เฉพาะบางอาคาร)	
๘	เครื่องใช้ไฟฟ้าประเภทความร้อน ได้แก่ กระทิกต้มน้ำร้อนไฟฟ้า ต้องมีฉนวนกันความร้อนหรือวัสดุทนไฟรองรับ เช่น แผ่นกระเบื้อง ฯลฯ	
๙	สภาพสายไฟฟ้า จุดต่อสายไฟฟ้าภายในอาคาร ไม่มีรอยไหม้เกรียม หรือสภาพผิดปกติ	
๑๐	ไม่มีการใช้สายไฟฟ้าเปลือยเสียบแทนปลั๊กไฟฟ้า	
๑๑	อุปกรณ์และเครื่องดับเพลิงมีสภาพพร้อมใช้งาน	
๑๒	สภาพสายไฟฟ้าไม่ชำรุด และมีฉนวนหุ้มเรียบร้อย	
๑๓	สายไฟฟ้าไม่แตะพาดรางน้ำหรือโลหะใด ๆ	

**หมายเหตุ** ส่วนราชการต่าง ๆ กำหนดรายการตรวจให้สอดคล้องตามความเป็นจริงกับสภาพพื้นที่ของหน่วย

ผนวก ฉ

ระบบสัญญาณแจ้งเหตุเพลิงไหม้



ผนวก ข

ตารางการจัดเตรียมปริมาณน้ำสำรอง การติดตั้งเครื่องดับเพลิงที่ใช้ดับเพลิงประเภท เอ และการเลือกใช้ชนิดของเครื่องดับเพลิงกับเพลิงประเภทต่าง ๆ

ตารางที่ ๑ การจัดเตรียมปริมาณน้ำสำรองต่อพื้นที่อาคารเพื่อใช้ในการดับเพลิง

พื้นที่ของอาคาร	ปริมาณน้ำสำรอง
ไม่เกิน ๒๕๐ ตารางเมตร	๙,๐๐๐ ลิตร
เกิน ๒๕๐ ตารางเมตร แต่ไม่เกิน ๕๐๐ ตารางเมตร	๑๕,๐๐๐ ลิตร
เกิน ๕๐๐ ตารางเมตร แต่ไม่เกิน ๑,๐๐๐ ตารางเมตร	๒๗,๐๐๐ ลิตร
เกิน ๑,๐๐๐ ตารางเมตร	๓๖,๐๐๐ ลิตร

ตารางที่ ๒ การติดตั้งเครื่องดับเพลิงเพื่อใช้ดับเพลิงประเภท เอ โดยคำนวณตามพื้นที่ของสถานที่ซึ่งมีสภาพเสี่ยงต่อการเกิดอัคคีภัย

ความสามารถของเครื่องดับเพลิงเทียบเท่า	พื้นที่ของสถานที่ซึ่งมีสภาพเสี่ยงต่อการเกิดอัคคีภัยอย่างเบาต่อเครื่องดับเพลิง ๑ เครื่อง	พื้นที่ของสถานที่ซึ่งมีสภาพเสี่ยงต่อการเกิดอัคคีภัยอย่างปานกลางต่อเครื่องดับเพลิง ๑ เครื่อง	พื้นที่ของสถานที่ซึ่งมีสภาพเสี่ยงต่อการเกิดอัคคีภัยอย่างร้ายแรงต่อเครื่องดับเพลิง ๑ เครื่อง
๑ - เอ	๒๐๐ ตารางเมตร	ไม่อนุญาตให้ใช้	ไม่อนุญาตให้ใช้
๒ - เอ	๕๖๐ ตารางเมตร	๒๐๐ ตารางเมตร	ไม่อนุญาตให้ใช้
๓ - เอ	๘๔๐ ตารางเมตร	๔๒๐ ตารางเมตร	๒๐๐ ตารางเมตร
๔ - เอ	๑,๐๕๐ ตารางเมตร	๕๖๐ ตารางเมตร	๓๗๐ ตารางเมตร
๕ - เอ	๑,๐๕๐ ตารางเมตร	๘๔๐ ตารางเมตร	๕๖๐ ตารางเมตร
๑๐ - เอ	๑,๐๕๐ ตารางเมตร	๑,๐๕๐ ตารางเมตร	๘๔๐ ตารางเมตร
๒๐ - เอ	๑,๐๕๐ ตารางเมตร	๑,๐๕๐ ตารางเมตร	๘๔๐ ตารางเมตร
๔๐ - เอ	๑,๐๕๐ ตารางเมตร	๑,๐๕๐ ตารางเมตร	๑,๐๕๐ ตารางเมตร

หมายเหตุ ตารางที่ ๑ และ ๒ ตารางท้ายกฎกระทรวง (กระทรวงแรงงาน) กำหนดมาตรฐานในการบริการ จัดการ และดำเนินการด้านความปลอดภัย อาชีวอนามัย และสภาพแวดล้อมในการทำงานเกี่ยวกับการป้องกันและระงับอัคคีภัย พ.ศ.๒๕๕๕

ตารางที่ ๓ การเลือกใช้ชนิดของเครื่องดับเพลิงกับเพลิงประเภทต่าง ๆ

ชนิดของสารดับเพลิง	ประเภทของเพลิง				
	ประเภท A	ประเภท B	ประเภท C	ประเภท D	ประเภท K
ผงเคมีแห้งแบบอเนกประสงค์ (Dry Chemical Extinguishers)	/	/	/		
ผงเคมีแห้งชนิดอื่น ๆ (Sodium Bicarbonate & Potassium Bicarbonate)		/	/		/
คาร์บอนไดออกไซด์ (CO2)		/	/		
โฟม (Foam)	/	/			
สารสะอาดดับเพลิง	/	/	/		
น้ำยาเคมีดับเพลิง (Wet Chemical)					/
หมอกน้ำ (Water Mist)	/		/		

หมายเหตุ ตารางที่ ๓ คือ ตารางที่ ๕.๓.๑ ตามคู่มือมาตรฐานการป้องกันอัคคีภัย วิศวกรรมสถานแห่งประเทศไทย ในพระบรมราชูปถัมภ์ (วสท.๓๐๐๒-๕๑)

ผนวก ซ

ตัวอย่าง รายชื่อรายการมาตรฐานผลิตภัณฑ์อุตสาหกรรม (มอก.)  
ตามทีสำนักงานมาตรฐานผลิตภัณฑ์อุตสาหกรรม (สมอ.) กำหนด

เลขที่ มอก.	ชื่อ มอก.ภาษาไทย	ชื่อ มอก.ภาษาอังกฤษ
332-2537	เครื่องดับเพลิงยกหิ้ว: ชนิดผงเคมีแห้ง	Dry chemical portable fire extinguishers
881-2532	เครื่องดับเพลิงยกหิ้ว: คาร์บอนไดออกไซด์	Portable fire extinguishers: carbon dioxide
882-2532	เครื่องดับเพลิงยกหิ้ว: โฟม	Portable fire extinguishers: Foam
2107-2544	หัวดับเพลิงไม่มีประตุน้ำ	Wet - barrel fire hydrants
2563-2555	การจัดการหน่วยดับเพลิง สำหรับสถานประกอบการ	Fire brigade management for workplaces
2541 เล่ม 2-2555	ข้อกำหนดในการป้องกันอัคคีภัย เล่ม 2 ประตูทนไฟและ ชุดแผ่นปรับลม สำหรับช่องเปิด	Code of practice for fire protection Part 2 fire door and fire damper for opening protection
2541 เล่ม 3-2555	ข้อกำหนดในการป้องกันอัคคีภัย เล่ม 3 การอุดปิดช่องเปิด เพื่อกันไฟลาม	Code of practice for fire protection Part 3 firestop for opening protection
2541 เล่ม 4-2555	ข้อกำหนดในการป้องกันอัคคีภัย เล่ม 4 ระบบหัวกระจายน้ำ ดับเพลิงอัตโนมัติ	Code of Practice for Fire Protection Part 4 Automatic Sprinkler System
2541 เล่ม 5-2555	ข้อกำหนดในการป้องกันอัคคีภัย เล่ม 5 การควบคุมวัสดุอาคาร	Code of Practice for Fire Protection Part 5 Control of Building Materials
2541 เล่ม 6-2555	ข้อกำหนดในการป้องกันอัคคีภัย เล่ม 6 ระบบอัดอากาศเพื่อควบคุมควันไฟ	Code of Practice for fire protection Part 6 Air-Pressurized System for Smoke Control

เลขที่ มอก.	ชื่อ มอก.ภาษาไทย	ชื่อ มอก.ภาษาอังกฤษ
2541 เล่ม 7-2559	ข้อกำหนดในการป้องกัน อัคคีภัย เล่ม 7 หลักปฏิบัติ ของศูนย์สั่งการดับเพลิง ในอาคาร	Code of practice for fire protection Part 7 Fire command center in building
2541 เล่ม 8-2560	ข้อกำหนดในการป้องกัน อัคคีภัย เล่ม 8 การติดตั้งระบบ ส่งน้ำดับเพลิง	Code of practice for fire protection Part 8 installation of fire water supply system